

Памятка для родителей и работников ДОУ КРЫМСКАЯ ГЕМОМРАГИЧЕСКАЯ ЛИХОРАДКА

КРЫМСКАЯ ГЕМОМРАГИЧЕСКАЯ ЛИХОРАДКА (КГЛ) – опасная для жизни людей инфекционная болезнь, сезонные проявления которой – апрель – сентябрь.

КГЛ – природно-очаговая инфекция. Это значит, что вирус – возбудитель болезни может сохраняться в природных условиях в клещах, которые сохраняют его пожизненно и передают потомству. Клещи обитают в основном на целинных (не вспахиваемых) участках (балки, овраги, лес, лесопосадки и др.), где могут нападать на человека. Естественными прокормителями клещей являются дикие, домашние животные (коровы, козы, овцы, лошади, зайцы, грызуны). Особенно опасно для жизни человека снятие клещей с КРС, МРС и других животных и раздавливание их руками.

Заразиться человек может при присасывании на тело зараженного клеща, при раздавливании клещей и попадании содержимого и крови на слизистые рта, глаз, ссадины на руках, что может случиться при стрижке овец, убое и разделке заклещевленного крупного и мелкого рогатого скота.

Заражение людей через укус клеща может произойти при пребывании людей в поле, на сенокосе, уходе за животными, при отдыхе на природе, в посадках, особенно, где имеются гнезда грачей. На этих птицах и других (вороны, сороки) также могут быть клещи.

Источником заражения может быть заяц-русак, чья шкура используется для приготовления меховых изделий (шапок и др.), еж ушастый, которого могут дети принести в домашний «живой уголок». Клещи могут переползать на человека с домашних животных, в т.ч. с собак и кошек, вернувшихся с мест обитания клещей.

Первые признаки заболевания: озноб, жар, повышение температуры до 39-40-41°C, сильная головная боль, боли в пояснице, мышцах, ломота во всем теле, нередко тошнота, общая слабость, через 2-4 дня температура может снизиться, но состояние остается без улучшения; понижение температуры является как бы предвестником возможного наступления у заболевших кровотечения из различных органов.

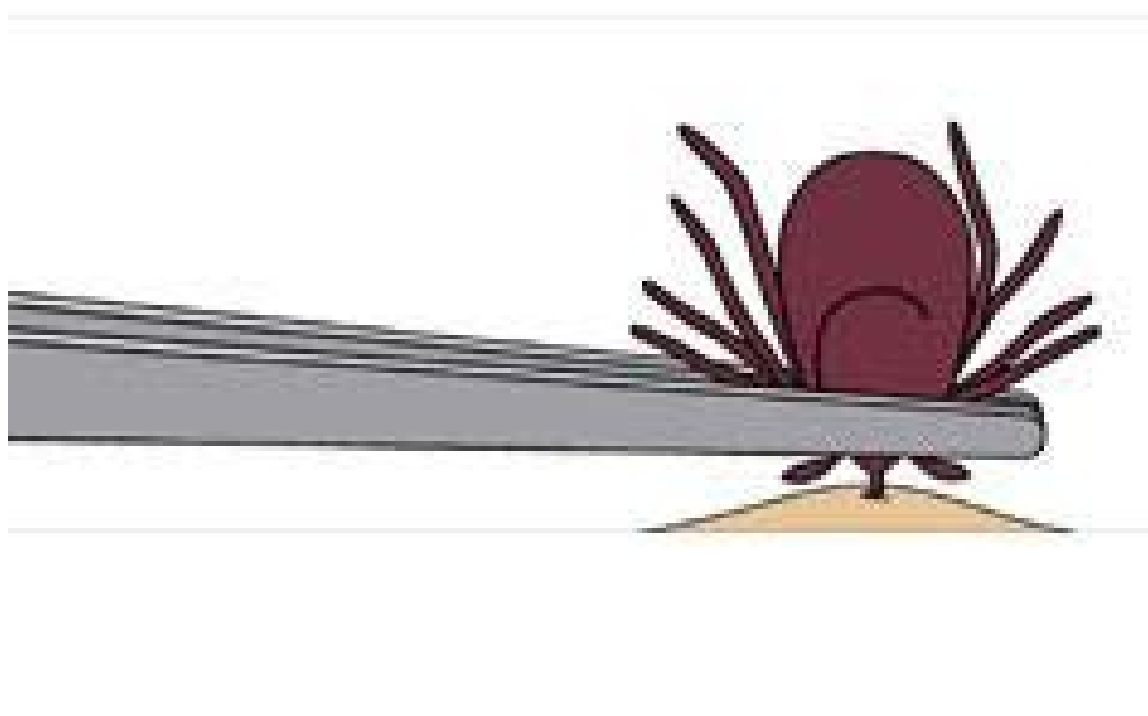
При несвоевременном лечении человека, заболевание КГЛ может быть смертельным, поэтому при укусах клещами необходимо сразу же обратиться в медицинское учреждение.

Удалять клещей самостоятельно нежелательно! В случае необходимости снимать их желательно в медицинских перчатках или прикрыв клеща тонким полиэтиленом и очень осторожно, чтобы не раздавить и не оторвать хоботок, клеща взять большим и указательным пальцами, легко повернуть направо, налево и вытащить; ранку обработать йодом, а клеща поместить во флакон и обязательно доставить в медицинское учреждение для видового определения.

УВАЖАЕМЫЕ РОДИТЕЛИ И РАБОТНИКИ ДОО!

Будьте предельно внимательны к детям дома и в дошкольном учреждении! Даже при регулярном проведении аккарицидных обработок территории ДОО клещи могут быть занесены туда птицами, кошками. После каждой прогулки внимательно осматривайте детей на предмет наличия клещей на теле, одежде, волосистой части головы! Своевременно обращайтесь за медицинской помощью!

Правильное снятие клеща пинцетом



Неправильное снятие клеща пинцетом



Снятие клеща с помощью нити

